



bernhard rehn (austria/mexico)

architect and urbanist at tu graz, austria
founder of archexperience, 2000
lectureships at the technical university of graz (tu-graz), the
uady, méxico, the universidad marista, méxico independent
curator for contemporary art
since 2007 set design

archexperience (2000)

open office
architecture
urbanism
art/intervention

sitios

interdisciplinary, international network for temporary urban
planning

archexperience
bernhard rehn

gelati #65
11850 san miguel chapultepec
miguel hidalgo
méxico city
mexico

tel/fax: +52 (55) 5515 1682
mobile +52(155)1682 2782

mexico@archexperience.com
www.archexperience.com
www.global-sitios.net

skype: bernhardrehn
fb: bernhard rehn

casa lsrr
tapachula, mexiko (projekt 2006)

ein in mexiko-stadt lebendes paar erfüllt sich den lange gehegten wunsch eines von kaffeeplantagen und urwald umgebenen wochenendhauses.

dem wunsch einer erhöhten wohnsituation wird in form dieses haustypus entsprochen. ein teils massiver kern dient zur abhängung des wohngeschosses sowie des auf spannung belasteten dachstuhls.

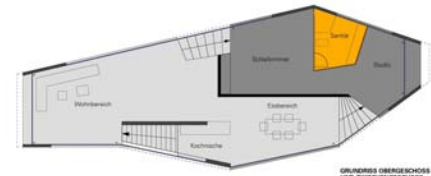
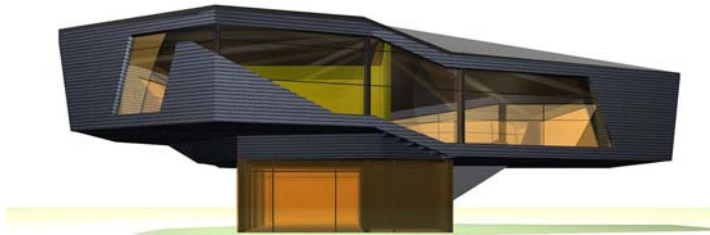
die überragende aussicht auf die vulkanlandschaft guatemalas verschafft dem haus eine rundum gehende verglasung mit entsprechenden abgeschotteten bereichen, wie sanitär- und schlafbereiche.

die stahlkonstruktion wird in mexiko-stadt vorgefertigt, zusammengesetzt um detailpunkte zu verbessern und anschliessend feuerverzinkt und lackiert. auf der baustelle werden die stahlteile

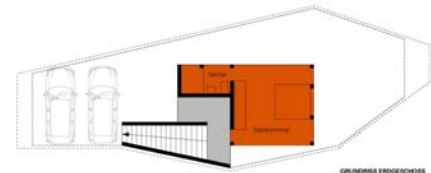
auf die inzwischen gefertigten fundamente gesetzt und miteinander verschraubt.

architecture

project by
archexperience



GRUNDRISS OBERGESCHOSS
UND ZWISCHENGESCHOSS

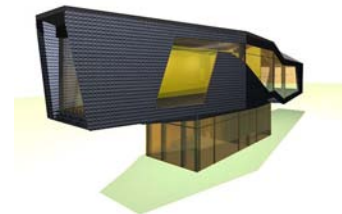


GRUNDRISS ERDGESCHOSS

10 5 1 0 m



ANSICHT VON WEITEN

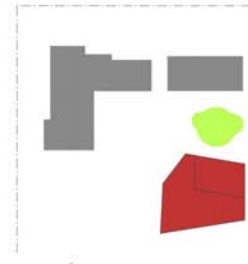


studio-/privatbibliothek bpak
mérida, mexiko (projekt 2006)

zunehmender arbeitsraumangel und grosse büchermengen aus einem wohnungsauflass führten zur entscheidung zusätzlichen arbeitsraum in subtropischem klima zu schaffen. die anforderungen der kunden bestand in 2 voneinander einfach getrennter arbeitsplätze, sowie einem lesebereich und regalflächen. daraus entstand eine auf verschieben und verdrehen basierende hülle, die regalseitig massiv geschlossen ist und auf der seite der arbeitsbereiche transparent zum garten hin geöffnet ist. statisch einfach gelöst liegt die stahlträger- dachkonstruktion rückwärtig auf einer massiven mauer und zwei stahlbetontützen im raum auf. die materialien sind regionale wie sandstein für die massive rückwand sowie harthölzer, die meist nur gebohrt, kaum genagelt werden können wie z.b. chechén. das dach erhält eine 20cm starke poliurethandämmung, die massive mauer wird über eine vorsetzschale hinterlüftet, durch den dachüberstand von ca. 1,40 m wird der innenraum glassseitig kaum erwärmt. eine luftentfeuchtungsanlage dient der



GRUNDRISS



GESAMTÜBERSICHT



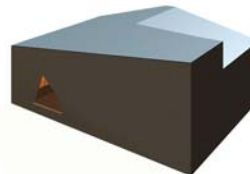
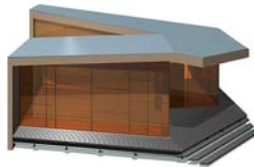
LÄNGSSCHNITT



ANSICHT VON SÜDEN



ANSICHT VON NORDEN



architecture

project by
archexperience

büro-/produktionsgebäude/betriebskantine khs
toluca, mexiko (2005)

architecture

realisation by
archexperience
photos by
archexperience



büro- / produktionsgebäude fa. schmalz
erweiterungsbau in glatten
2001-2002

projektarchitekt und projektleitung lph1 - lph 8 für
neugebauer+rösch architekten bda: bernhard rehn:

am rande des landschaftsschutzgebietes, direkt am steilhang
liegt das für einen industriebau ungewöhnliche grundstück. in
einem wettbewerb suchte schmalz nach der besten lösung -
die ganz nach unserem büromotto immer anders ist.

in diesem fall eine 300 m lange und 60 breite halle die sich
oberhalb der bestehenden bauten in den hang schmiegt. die
fast viergeschossige differenz zum talboden überbrücken die
büroboote, die talseitig im norden an die halle andocken. im
endausbau zu fünf werden sie mit ihrer besonderen form -
das schmalzlogo interpretierend - die erscheinung dieses
dynamischen unternehmens der vakuumhandhabung prägen.

zwischen den altbauten wird ein gläsernes empfangsgebäude
flankiert von einem schwarzwaldhaus und einem industriebau
der neunziger jahre den auftakt bilden.

architecture



realisation by
neugebauer-
rösch
architekten,
germany
photos by
neugebauer-
rösch
architekten
archexperience



baubetriebsstelle stuttgart - feuerbach

architecture

bauhof für die stadt stuttgart für fahrzeuge, lager und werkstatt

realisation by
kamm
architekten,
germany
photos by
christian
richters

08/2002-08/2003 planung und realisierung
anerkennung holzbaupreis baden-württemberg
2003
(projektarchitekt bernhard rehn für
kamm architekten bda)

in einem heterogenen industriegebiet entstand eine kleine
lagerhalle für fahrzeuge zwischen blockheizkraftwerk und
schuppen.

die geschwungene form an drei seiten entwickelt sich aus der
ausnutzung des grundstücks mit gekurvter umfahrt. an der
vierten seite schließen drei große elektrische rolltore den
unterstand. der einschnitt im grundriss dient als überdachung
für gefahrenstoffschränke. tags ist in der halle angenehmes
tageslicht, nachts leuchtet das gebäude wie ein japanischer
lampion und
gibt dem ort eine neue dimension.
das flachdach ist extensiv begrünt.

die grundform wurde über radien geometriesiert. 7
verschiedene radien ergeben die form. radien haben den
vorteil, dass sie in der produktion von cnc gesteuerten
verarbeitungs-maschinen lesbar sind.



grundschule mit sporthalle, burgholzhof,
stuttgart

bauherr:stadt stuttgart

architekt:g.hermann, stuttgart

baukosten:7 mio dm

bearbeitungszeitraum:1997/1998

(mitarbeit von bernhard rehn für
günter hermann architekten)

mischkonstruktion aus stahlbeton und stahl, unterspannte
stahlträger, stahl-verbunddecken mit externer vorspannung.

architecture

realisation by
günter
hermann
architekten,
germany
photos by
christian
richters



grundschulweiterung stuttgart-riedenberg

schule mit 4 klassen für 120 kinder, 4 lehrer und nebenräume

07/2002-05/2003 planung und realisierung
(projektarchitekt bernhard rehn für kamm architekten bda)

ausgangspunkt

die kosten durften das budget von 4 "klassenzimmercontainern" nicht überschreiten. für die umsetzung einschließlich planung blieben 10 monate zeit.

architektur

wir haben es als arbeitsbegriff "brett" genannt. das brett fasst räumlich den pausenhof, so dass eine art platz oder fast campus entstanden ist. gleichzeitig lässt es noch genug raum östlich zu den tennisplätzen hin für weitere entwicklungen. auf grund der vorhandenen topographie stellten wir es auf stützen. von der straße aus betrachtet schwebt es.

vom eingang aus orientiert es sich zu dem bestehenden pausenhof und lässt dem hauptgebäude gebühlich abstand. von innen ist der blick von den klassen aus eher "erhaben" über die landschaft

das brett wurde jedoch gestalterisch bearbeitet, mit einschnitten, schlitzten und löchern versehen.

oberflächen

architecture

realisation by
kamm
architekten,
germany
photos by
christian
richters



grundschule hornwiesen süßen

12/1998 wettbewerb 1.preis
01/1999-05/2000 planung und realisierung
2003 auszeichnung beispielhaftes bauen baden-
württemberg
veröffentlichungen
dbz 9/2002 holzkonstruktionen
informationsdienst holz 04/2001

(mitarbeit von bernhard rehn in lph 4 - lph 8 für
kamm architekten bda)

1.bauabschnitt einer gesamtanlage mit
grundschule, schulerweiterung und sporthalle. die dreieckige
form als zeiger in die landschaft transportiert prägnanz und
identität, von innen konzipiert aus räumlichen überlegungen,
von außen werden die verschiedenen richtungen des ortes
und des lichts aufgenommen. im späteren zusammenhang mit
der erweiterung der schule, der sporthalle und den freianlagen
bildet sich ein gesamtensemble hoher qualität.

das gebäude wurde in reiner, sichtbar gelassener
holzkonstruktion mit brettstapeldecken und holztafelbauweise
ausgeführt. sämtliche dächer sind begrünt. die holzverschalung
der fassade bleibt unbehandelt.

die wärmeschutzverordnung wurde um ca. 25% unterschritten.

über großzügige verglasungen nach süden und osten werden
hohe sonnen-energieeinträge erzielt.

verschiedene elektronische module steuern lüftungsklappen
in der fassade, den türen und in den dachoberlichtern, die in
der nacht für luftzirkulation
und durchlüftung sorgen.

die beschränkung auf das material holz innen und außen
spiegelt eine haltung wieder: - sie schafft raum für entfaltung
und konzentration, gleichzeitig aber auch freiräume für
kommunikation.

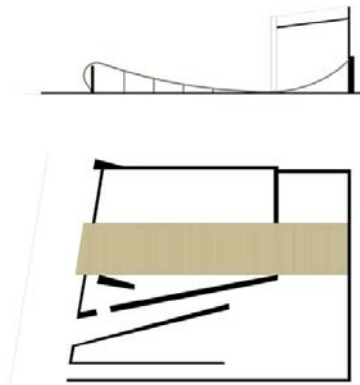
architecture

realisation by
kamm
architekten,
germany
photos by
christian
richters



aunque en el siglo pasado la humanidad se esforzô en devastarla, puede afirmarse que la naturaleza fue el enemigo a vencer durante casi todo el siglo xix. la abolición de los lenguajes del arte clásico en los discursos de los artistas decimonónicos permitiô, entre otras apuestas, una† figuración† acorde a una ideología de superación del hombre sobre el mundo y los elementos que lo conforman, en un verosímil tránsito más allá de iel poder de la naturaleza. dicha operación, o regodeo, apuntaría enfáticamente en las heroicas desavenencias del hombre sobre su entorno, y desde luego, alrededor de su contemplación. con un impulso extraordinario de modernización y de audaz elaboración sincrética, a mediados del mismo siglo, el artista japonés katsushika hokusai (1760-1849) realizaria diversas estampas litográficas con motivos que evocaban una relación distinta entre el hombre, el arte y naturaleza. ejemplo de esto es la que ha sido considerada su obra maestra: una estampa que tiene como motivo principal la lucha de unos pescadores contra la marea alta en mar abierto, conocida popularmente como la ola de hokusai (detrás de la gran ola de kanagawa, ca.1829). esta imagen ostenta alegóricamente la lucha del hombre con la naturaleza a pesar de la magnitud de su beligerancia, sentir que se extendió durante la revolución industrial y hasta la primera mitad del siglo xx; pero, además se ufana del dominio del artista sobre una claustrofóbica base inerte, los modelos supuestamente† inamovibles que regulan a las técnicas artísticas. lo mismo que una revolución de procedimientos con consecuencias estéticas. guillermo santamarina etc. (falta texto)

artist: eduard tauss, austria
location: museum el eco,
mexico city
realisation by archexperience
photos by eduard tauss
graphics by archexperience





art/intervention

1st sitios workshop
2008, mexico city,
mexico

com:plot 2008
guadalajara, mexico
photos by sitios

sitios. 08

International Workshop in Mexico City

Winter Semester 2007/08

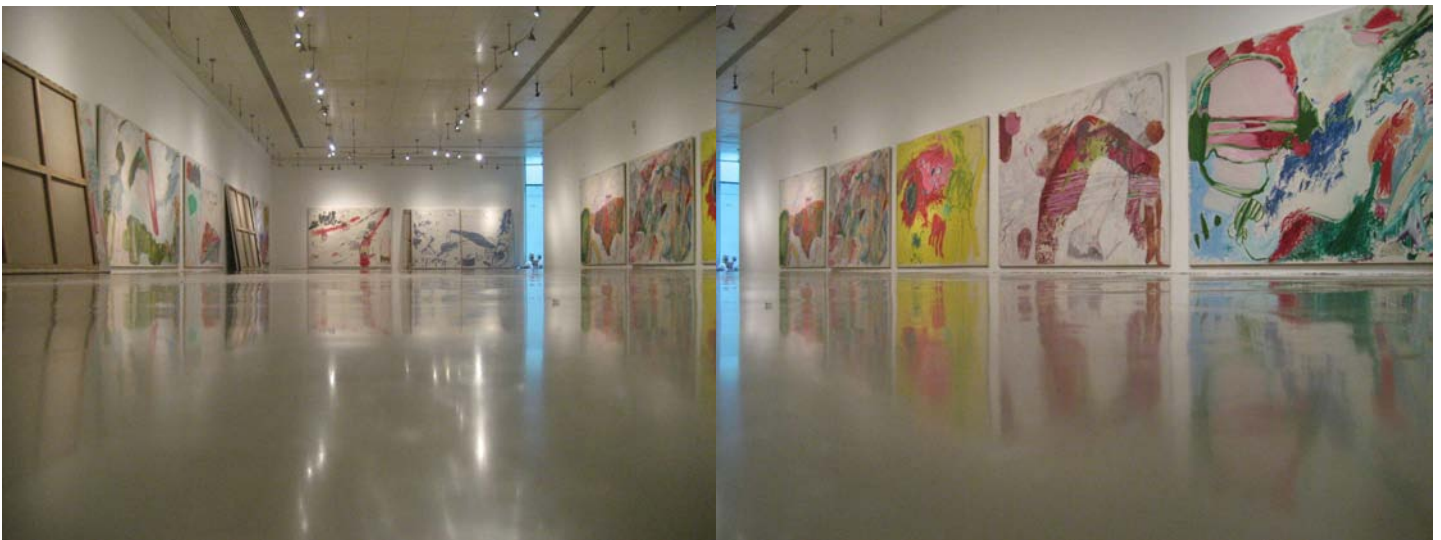
International Workshop with architects and artists from Mexico, Austria and Germany as well as students from the Technical University Darmstadt, Technical University Graz and Universidad Autonoma Metropolitana.



exhibition
festival cultural de mayo 2007,
guadalajara, mexico
acervo numismático
fundación álvarez de castillo
location: centro cultural
cabañas
realisation by archexperience
photos by archexperience



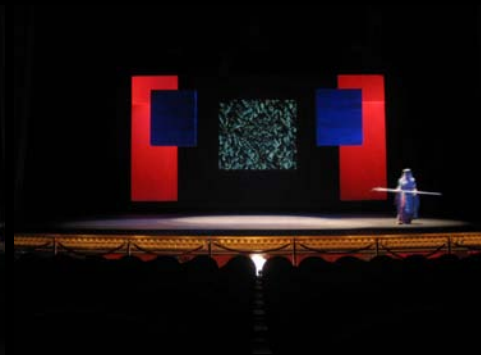
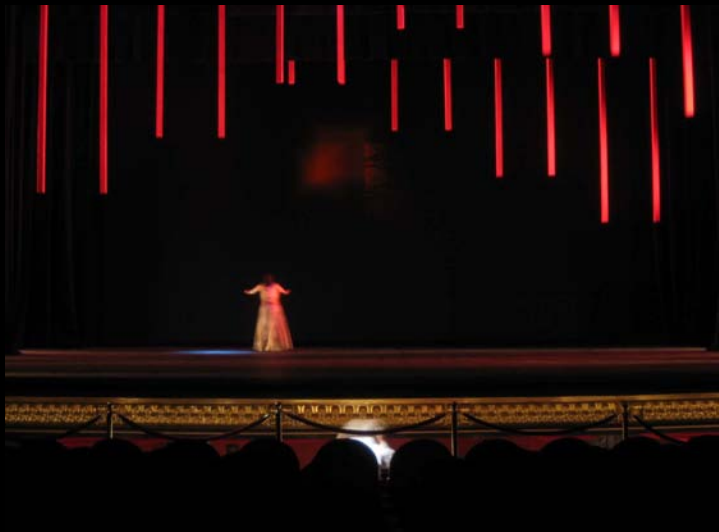
exhibition
festival cultural de mayo 2008,
guadalajara, mexico
gonn mosny
location: MAZ Museo
coordination by
archexperience
photos by archexperience



exhibition
festival cultural de mayo 2007,
guadalajara, mexico
tijuana crude
location: exconvento del
carmen, guadalajara, mexico
coordination by
archexperience
photos by archexperience



set design
festival cultural de mayo 2007,
guadalajara, mexico
ildegonda
location: teatro degollado
realisation by archexperience
photos by archexperience



set design
festival cultural de mayo 2009,
guadalajara, mexico
madama butterfly
location: teatro degollado
realisation by archexperience
photos by ulrike stehlik

